

# DIÁLOGOS RBMA\_NE - Limites e Possibilidades da avaliação das políticas públicas: a prática do Nordeste

## A Avaliação de Políticas e Programas no Banco do Nordeste do Brasil (BNB)

Recife, 28 de Julho de 2016.

# Banco do Nordeste do Brasil - BNB

- Instituição financeira múltipla, sociedade de economia mista, de capital aberto, criada em 1952;
- Maior banco de desenvolvimento regional da América Latina;
- Maior programa de microcrédito produtivo orientado da América do Sul;
- Administra o Fundo Constitucional de Financiamento do Nordeste (FNE).

# Banco do Nordeste do Brasil - BNB

## MISSÃO

Atuar na promoção do desenvolvimento regional sustentável, como banco público competitivo e rentável.

## VISÃO

Ser o banco preferido na região Nordeste, reconhecido pela excelência no atendimento e efetividade na promoção do desenvolvimento sustentável.

# A Área de Atuação

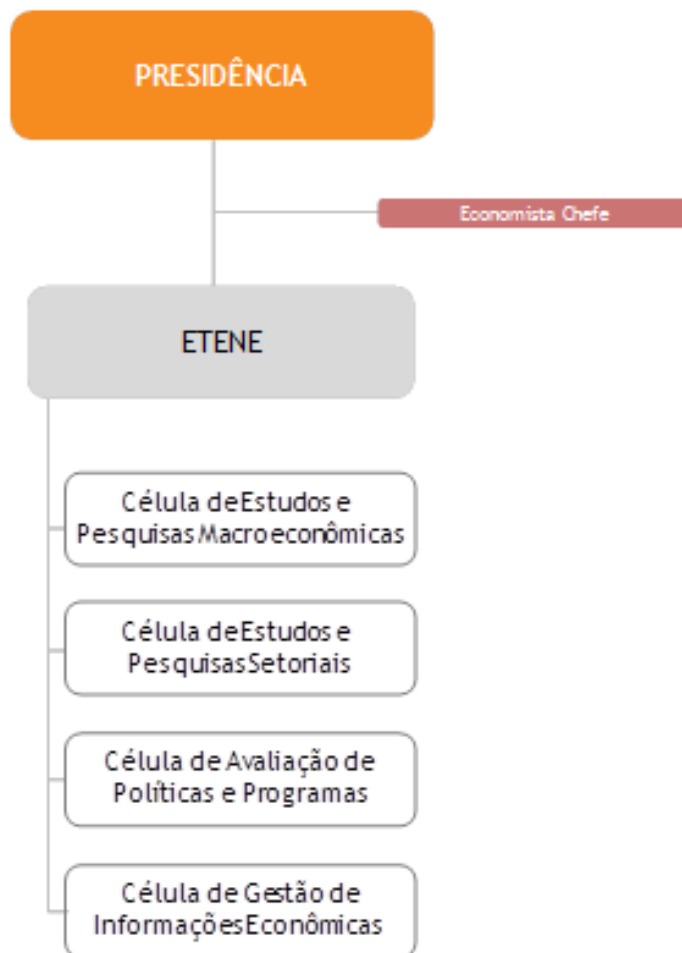


Funcionários  
7.231



Cientes  
(P. Física e Jurídica)  
4.105.094  
clientes ativos

# ETENE - Organograma



# A Avaliação no BNB



# A Avaliação no BNB

## ESTRATÉGIA DE AVALIAÇÃO:

- ✓ Específica: Programas
- ✓ Geral: Política Pública
- ✓ Estudo de Caso

## ABORDAGEM:

- ✓ Eficácia, Efetividade e Eficiência

## MODELO

- ✓ Quase Experimental / Não Experimental

## EQUIPE MISTA

# A Avaliação no BNB

## ABORDAGEM

- ✓ Qualitativa / Quantitativa

## FONTE DOS DADOS

- ✓ Primária / Secundária

## FERRAMENTAS METODOLÓGICAS

- ✓ Grupos Focais
- ✓ Regressões de crescimento
- ✓ Diferença em diferenças
- ✓ *Propensity Score Matching*



# Avaliação do Pronaf na Área de Atuação do BNB

# Pronaf

- ✓ Criado pelo Decreto nº 1.946 (1996)
- ✓ Objetivos: promover o desenvolvimento sustentável, favorecendo o aumento da capacidade produtiva e a geração de ocupação e renda, mediante o emprego direto da força de trabalho da família
- ✓ Público alvo: portador da Declaração de Aptidão ao Pronaf
- ✓ BNB é responsável por 93,0% das operações e 63,0% do volume de crédito do Pronaf no Nordeste (2015)

## Objetivo da Avaliação do Pronaf

Analisar o sistema de planejamento e operacionalização do Programa, bem como seus resultados impactos micro e macroeconômicos sobre variáveis econômicas e sociais a partir do conhecimento do perfil socioeconômico de seus beneficiários, caracterização de suas famílias e unidades produtivas e da relação entre o Pronaf e os produtores nos municípios da Região Nordeste e do norte do Espírito Santo e norte de Minas Gerais.

# Metodologia

- Abordagem Qualitativa e Quantitativa
- Equipe mista em parceria com a Datamétrica Consultoria
- Dados primários: 3.000 agricultores familiares entrevistados, em 153 municípios, localizados dentro e fora do semiárido, segmentados de acordo com a tipologia da Política Nacional de Desenvolvimento Regional (PNDR),
- Dados secundários: BNB, IBGE e Tesouro Nacional
- Modelo de Regressões de Crescimento:

$$\Delta PIB_{i,t} = f(PRONAF_{i,t}, X_{i,t}, \alpha_i, \varepsilon_{i,t})$$

# Resultados da Pesquisa

## Perfil Socioeconômico

- Beneficiários: 68% os do sexo masculino (no grupo B, são 48%)
- Aproximadamente 62% das famílias são beneficiárias de programas sociais (no grupo B, quase 70%)
- 25% não sabem ler ou escrever (no grupo A, 49%)
- Insumos: aquisição no mercado local (81%) e em áreas próximas (22%);
- Apenas 6% dos entrevistados os adquirem via associações
- Agricultura (77%) e pecuária (65%) são as atividades predominantes

# Impactos Macroeconômicos

	(1) gpib	(2) gpib	(3) gpib	(4) gpib_cap	(5) gpib_cap	(6) gpib_cap
Pronaf_razao	0.170*** (2.63)	0.0188 (0.24)	-0.0955 (-1.32)	0.316 (1.13)	0.384 (0.90)	0.285 (0.63)
fpm_razao	-1.023*** (-14.82)	-1.053*** (-13.66)	-1.678*** (-12.72)	-0.403* (-1.68)	-0.419 (-1.48)	-0.967*** (-3.73)
L.pronaf_razao		0.881*** (6.95)	0.798*** (6.99)		0.458* (1.70)	0.365 (1.31)
L.fpm_razao			1.923*** (16.08)			1.823*** (6.66)
Constante	20.20*** (21.65)	19.55*** (19.50)	1.961*** (2.56)	10.31*** (3.30)	9.910*** (2.81)	-7.406 (-1.26)
Observações	15899	13620	12961	15783	13511	12857

**gpib:** taxa de crescimento do PIB real dos municípios; **gpib\_cap:** taxa de crescimento para o PIB per capita;

**pronaf\_razão:** proporção dos dispêndios do Pronaf em relação aos PIBs municipais;

**fpm\_razão:** proporção dos recursos do FPM em relação aos PIBs municipais;

**L.pronaf\_razao:** representa a proporção dos gastos do Pronaf em relação aos PIBs municipais defasados em um ano.

**L.fpm\_razao:** representa a proporção dos recursos do FPM em relação aos PIBs municipais defasados em um ano.

## Considerações Finais

- Aumento de 1% sobre a relação contratações do Pronaf/PIB municipal, defasado de um ano, gera um aumento de 0,88% sobre o PIB municipal
- Democratização do crédito em condições diferenciadas
- O impacto praticamente nulo sobre o PIB do setor agrícola sugere que a expansão do crédito, por si, não vem sendo capaz de promover mudanças estruturais no modo de produção
- Fragilidade na estrutura de gestão, principalmente no que tange ao estabelecimento de metas pelo Governo Federal





# Obrigado!

**MARCOS FALCÃO GONÇALVES**

**marcosfalcao@bnb.gov.br**

**Centro de Relacionamento com o Cliente e Informação ao  
Cidadão  
0800 728 3030**